



CURSO PREPARATÓRIO ÀS ESCOLAS MILITARES ENFERMAGEM



POLÍTICA NACIONAL DE ATENÇÃO BÁSICA

PORTARIA Nº 2.436, DE 21 DE SETEMBRO DE 2017

Aprova a Política Nacional de Atenção Básica, estabelecendo a revisão de diretrizes para a organização da Atenção Básica, no âmbito do Sistema Único de Saúde (SUS)

Art. 1º Esta Portaria aprova a Política Nacional de Atenção Básica - PNAB, com vistas à revisão da regulamentação de implantação e operacionalização vigentes, no âmbito do Sistema Único de Saúde - SUS, estabelecendo-se as diretrizes para a organização do componente Atenção Básica, na Rede de Atenção à Saúde - RAS.

Atenção Básica - AB e Atenção Primária à Saúde - APS, nas atuais concepções, como termos equivalentes, de forma a associar a ambas os princípios e as diretrizes definidas neste documento.

A Atenção Básica é o conjunto de ações de saúde individuais, familiares e coletivas que envolvem promoção, prevenção, proteção, diagnóstico, tratamento, reabilitação, redução de danos, cuidados paliativos e vigilância em saúde, desenvolvida por meio de práticas de cuidado integrado e gestão qualificada, realizada com equipe multiprofissional e dirigida à população em território definido, sobre as quais as equipes assumem responsabilidade sanitária.

A Atenção Básica será:

A principal porta de entrada e

Centro de comunicação da RAS,

Coordenadora do cuidado e

Ordenadora das ações e serviços disponibilizados na rede.

A Atenção Básica ofertada:

Integralmente e gratuitamente a todas as pessoas, de acordo com suas necessidades e demandas do território, considerando os determinantes e condicionantes de saúde.

É proibida qualquer exclusão baseada em idade, gênero, raça/cor, etnia, crença, nacionalidade, orientação sexual, identidade de gênero, estado de saúde, condição socioeconômica, escolaridade, limitação física, intelectual, funcional e outras.

Para o cumprimento, serão adotadas estratégias que permitam minimizar desigualdades/iniqüidades, de modo a evitar exclusão social de grupos que possam vir



CURSO PREPARATÓRIO ÀS ESCOLAS MILITARES ENFERMAGEM



a sofrer estigmatização ou discriminação, de maneira que impacte na autonomia e na situação de saúde.

São Princípios na Atenção Básica:

- 1) Universalidade;
- 2) Equidade; e
- 3) Integralidade

II - Diretrizes:

- 1) Regionalização e Hierarquização:
- 2) Territorialização;
- 3) População Adscrita;
- 4) Cuidado centrado na pessoa;
- 5) Resolutividade;
- 6) Longitudinalidade do cuidado;
- 7) Coordenação do cuidado;
- 8) Ordenação da rede; e
- 9) Participação da comunidade.

Todos os estabelecimentos de saúde que prestem ações e serviços de Atenção Básica, no âmbito do SUS, de acordo com esta portaria serão denominados Unidade Básica de Saúde.

Todas as UBS são consideradas potenciais espaços de educação, formação de recursos humanos, pesquisa, ensino em serviço, inovação e avaliação tecnológica para a RAS.

RESPONSABILIDADES DOS ENTES:

São responsabilidades comuns a todas as esferas de governo:

I - contribuir para a reorientação do modelo de atenção e de gestão com base nos princípios e nas diretrizes contidas nesta portaria;



CURSO PREPARATÓRIO ÀS ESCOLAS MILITARES ENFERMAGEM



II - apoiar e estimular a adoção da Estratégia Saúde da Família - ESF como estratégia prioritária de expansão, consolidação e qualificação da Atenção Básica;

III - garantir a infraestrutura adequada e com boas condições para o funcionamento das UBS, garantindo espaço, mobiliário e equipamentos, além de acessibilidade de pessoas com deficiência, de acordo com as normas vigentes;

IV - contribuir com o financiamento tripartite para fortalecimento da Atenção Básica;

V - assegurar ao usuário o acesso universal, equânime e ordenado às ações e serviços de saúde do SUS, além de outras atribuições que venham a ser pactuadas pelas Comissões Intergestores;

VI - estabelecer, nos respectivos Planos Municipais, Estaduais e Nacional de Saúde, prioridades, estratégias e metas para a organização da Atenção Básica;

VII - desenvolver mecanismos técnicos e estratégias organizacionais de qualificação da força de trabalho para gestão e atenção à saúde, estimular e viabilizar a formação, educação permanente e continuada dos profissionais, garantir direitos trabalhistas e previdenciários, qualificar os vínculos de trabalho e implantar carreiras que associem desenvolvimento do trabalhador com qualificação dos serviços ofertados às pessoas;

VIII - garantir provimento e estratégias de fixação de profissionais de saúde para a Atenção Básica com vistas a promover ofertas de cuidado e o vínculo;

IX - desenvolver, disponibilizar e implantar os Sistemas de Informação da Atenção Básica vigentes, garantindo mecanismos que assegurem o uso qualificado dessas ferramentas nas UBS, de acordo com suas responsabilidades;

X - garantir, de forma tripartite, dispositivos para transporte em saúde, compreendendo as equipes, pessoas para realização de procedimentos eletivos, exames, dentre outros, buscando assegurar a resolutividade e a integralidade do cuidado na RAS, conforme necessidade do território e planejamento de saúde;

XI - planejar, apoiar, monitorar e avaliar as ações da Atenção Básica nos territórios;

XII - estabelecer mecanismos de autoavaliação, controle, regulação e acompanhamento sistemático dos resultados alcançados pelas ações da Atenção Básica, como parte do processo de planejamento e programação;

XIII - divulgar as informações e os resultados alcançados pelas equipes que atuam na Atenção Básica, estimulando a utilização dos dados para o planejamento das ações;

XIV - promover o intercâmbio de experiências entre gestores e entre trabalhadores, por meio de cooperação horizontal, e estimular o desenvolvimento de estudos e pesquisas



CURSO PREPARATÓRIO ÀS ESCOLAS MILITARES ENFERMAGEM



que busquem o aperfeiçoamento e a disseminação de tecnologias e conhecimentos voltados à Atenção Básica;

XV - estimular a participação popular e o controle social;

XVI - garantir espaços físicos e ambientes adequados para a formação de estudantes e trabalhadores de saúde, para a formação em serviço e para a educação permanente e continuada nas Unidades Básicas de Saúde;

XVII - desenvolver as ações de assistência farmacêutica e do uso racional de medicamentos, garantindo a disponibilidade e acesso a medicamentos e insumos em conformidade com a RENAME, os protocolos clínicos e diretrizes terapêuticas, e com a relação específica complementar estadual, municipal, da união, ou do distrito federal de medicamentos nos pontos de atenção, visando a integralidade do cuidado;

XVIII - adotar estratégias para garantir um amplo escopo de ações e serviços a serem ofertados na Atenção Básica, compatíveis com as necessidades de saúde de cada localidade;

XIX - estabelecer mecanismos regulares de auto avaliação para as equipes que atuam na Atenção Básica, a fim de fomentar as práticas de monitoramento, avaliação e planejamento em saúde; e

XX - articulação com o subsistema Indígena nas ações de Educação Permanente e gestão da rede assistencial.

Compete ao Ministério da Saúde a gestão das ações de Atenção Básica no âmbito da União, sendo responsabilidades da União:

I - definir e rever periodicamente, de forma pactuada, na Comissão Intergestores Tripartite (CIT), as diretrizes da Política Nacional de Atenção Básica;

II - garantir fontes de recursos federais para compor o financiamento da Atenção Básica;

III - destinar recurso federal para compor o financiamento tripartite da Atenção Básica, de modo mensal, regular e automático, prevendo, entre outras formas, o repasse fundo a fundo para custeio e investimento das ações e serviços;

IV - prestar apoio integrado aos gestores dos Estados, do Distrito Federal e dos municípios no processo de qualificação e de consolidação da Atenção Básica;

V - definir, de forma tripartite, estratégias de articulação junto às gestões estaduais e municipais do SUS, com vistas à institucionalização da avaliação e qualificação da Atenção Básica;



CURSO PREPARATÓRIO ÀS ESCOLAS MILITARES ENFERMAGEM



VI - estabelecer, de forma tripartite, diretrizes nacionais e disponibilizar instrumentos técnicos e pedagógicos que facilitem o processo de gestão, formação e educação permanente dos gestores e profissionais da Atenção Básica;

VII - articular com o Ministério da Educação estratégias de indução às mudanças curriculares nos cursos de graduação e pósgraduação na área da saúde, visando à formação de profissionais e gestores com perfil adequado à Atenção Básica; e

VIII - apoiar a articulação de instituições, em parceria com as Secretarias de Saúde Municipais, Estaduais e do Distrito Federal, para formação e garantia de educação permanente e continuada para os profissionais de saúde da Atenção Básica, de acordo com as necessidades locais.

Compete às Secretarias Estaduais de Saúde e ao Distrito Federal

I - pactuar, na Comissão Intergestores Bipartite (CIB) e Colegiado de Gestão no Distrito Federal, estratégias, diretrizes e normas para a implantação e implementação da Política Nacional de Atenção Básica vigente nos Estados e Distrito Federal;

II - destinar recursos estaduais para compor o financiamento tripartite da Atenção Básica, de modo regular e automático, prevendo, entre outras formas, o repasse fundo a fundo para custeio e investimento das ações e serviços;

III - ser corresponsável pelo monitoramento das ações de Atenção Básica nos municípios;

IV - analisar os dados de interesse estadual gerados pelos sistemas de informação, utilizá-los no planejamento e divulgar os resultados obtidos;

V - verificar a qualidade e a consistência de arquivos dos sistemas de informação enviados pelos municípios, de acordo com prazos e fluxos estabelecidos para cada sistema, retornando informações aos gestores municipais;

VI - divulgar periodicamente os relatórios de indicadores da Atenção Básica, com intuito de assegurar o direito fundamental de acesso à informação;

VII - prestar apoio institucional aos municípios no processo de implantação, acompanhamento e qualificação da Atenção Básica e de ampliação e consolidação da Estratégia Saúde da Família;

VIII - definir estratégias de articulação com as gestões municipais, com vistas à institucionalização do monitoramento e avaliação da Atenção Básica;



CURSO PREPARATÓRIO ÀS ESCOLAS MILITARES ENFERMAGEM



IX - disponibilizar aos municípios instrumentos técnicos e pedagógicos que facilitem o processo de formação e educação permanente dos membros das equipas de gestão e de atenção;

X - articular instituições de ensino e serviço, em parceria com as Secretarias Municipais de Saúde, para formação e garantia de educação permanente aos profissionais de saúde das equipas que atuam na Atenção Básica; e

XI - fortalecer a Estratégia Saúde da Família na rede de serviços como a estratégia prioritária de organização da Atenção Básica.

Compete às Secretarias Municipais de Saúde:

I - organizar, executar e gerenciar os serviços e ações de Atenção Básica, de forma universal, dentro do seu território, incluindo as unidades próprias e as cedidas pelo estado e pela União;

II - programar as ações da Atenção Básica a partir de sua base territorial de acordo com as necessidades de saúde identificadas em sua população, utilizando instrumento de programação nacional vigente;

III - organizar o fluxo de pessoas, inserindo-as em linhas de cuidado, instituindo e garantindo os fluxos definidos na Rede de Atenção à Saúde entre os diversos pontos de atenção de diferentes configurações tecnológicas, integrados por serviços de apoio logístico, técnico e de gestão, para garantir a integralidade do cuidado.

IV - estabelecer e adotar mecanismos de encaminhamento responsável pelas equipas que atuam na Atenção Básica de acordo com as necessidades de saúde das pessoas, mantendo a vinculação e coordenação do cuidado;

V - manter atualizado mensalmente o cadastro de equipas, profissionais, carga horária, serviços disponibilizados, equipamentos e outros no Sistema de Cadastro Nacional de Estabelecimentos de Saúde vigente, conforme regulamentação específica;

VI - organizar os serviços para permitir que a Atenção Básica atue como a porta de entrada preferencial e ordenadora da RAS;

VII - fomentar a mobilização das equipas e garantir espaços para a participação da comunidade no exercício do controle social;

VIII - destinar recursos municipais para compor o financiamento tripartite da Atenção Básica;



CURSO PREPARATÓRIO ÀS ESCOLAS MILITARES ENFERMAGEM



IX - ser corresponsável, junto ao Ministério da Saúde, e Secretaria Estadual de Saúde pelo monitoramento da utilização dos recursos da Atenção Básica transferidos aos município;

X - inserir a Estratégia de Saúde da Família em sua rede de serviços como a estratégia prioritária de organização da Atenção Básica;

XI -prestar apoio institucional às equipes e serviços no processo de implantação, acompanhamento, e qualificação da Atenção Básica e de ampliação e consolidação da Estratégia Saúde da Família;

XII - definir estratégias de institucionalização da avaliação da Atenção Básica;

XIII -desenvolver ações, articular instituições e promover acesso aos trabalhadores, para formação e garantia de educação permanente e continuada aos profissionais de saúde de todas as equipes que atuam na Atenção Básica implantadas;

XIV - selecionar, contratar e remunerar os profissionais que compõem as equipes multiprofissionais de Atenção Básica, em conformidade com a legislação vigente;

XV -garantir recursos materiais, equipamentos e insumos suficientes para o funcionamento das UBS e equipes, para a execução do conjunto de ações propostas;

XVI - garantir acesso ao apoio diagnóstico e laboratorial necessário ao cuidado resolutivo da população;

XVII -alimentar, analisar e verificar a qualidade e a consistência dos dados inseridos nos sistemas nacionais de informação a serem enviados às outras esferas de gestão, utilizá-los no planejamento das ações e divulgar os resultados obtidos, a fim de assegurar o direito fundamental de acesso à informação;

XVIII - organizar o fluxo de pessoas, visando à garantia das referências a serviços e ações de saúde fora do âmbito da Atenção Básica e de acordo com as necessidades de saúde das mesmas; e

IX - assegurar o cumprimento da carga horária integral de todos os profissionais que compõem as equipes que atuam na Atenção Básica, de acordo com as jornadas de trabalho especificadas no Sistema de Cadastro Nacional de Estabelecimentos de Saúde vigente e a modalidade de atenção.

Princípios

- **Universalidade:** possibilitar o acesso universal e contínuo a serviços de saúde de qualidade e resolutivos, caracterizados como a porta de entrada aberta e preferencial da RAS (primeiro contato), acolhendo as pessoas e promovendo a vinculação e



CURSO PREPARATÓRIO ÀS ESCOLAS MILITARES

ENFERMAGEM



corresponsabilização pela atenção às suas necessidades de saúde. O estabelecimento de mecanismos que assegurem acessibilidade e acolhimento pressupõe uma lógica de organização e funcionamento do serviço de saúde que parte do princípio de que as equipes que atuam na Atenção Básica nas UBS devem receber e ouvir todas as pessoas que procuram seus serviços, de modo universal, de fácil acesso e sem diferenciações excludentes, e a partir daí construir respostas para suas demandas e necessidades.

Equidade: ofertar o cuidado, reconhecendo as diferenças nas condições de vida e saúde e de acordo com as necessidades das pessoas, considerando que o direito à saúde passa pelas diferenciações sociais e deve atender à diversidade. Ficando proibida qualquer exclusão baseada em idade, gênero, cor, crença, nacionalidade, etnia, orientação sexual, identidade de gênero, estado de saúde, condição socioeconômica, escolaridade ou limitação física, intelectual, funcional, entre outras, com estratégias que permitam minimizar desigualdades, evitar exclusão social de grupos que possam vir a sofrer estigmatização ou discriminação; de maneira que impacte na autonomia e na situação de saúde.

Integralidade: É o conjunto de serviços executados pela equipe de saúde que atendam às necessidades da população adscrita nos campos do cuidado, da promoção e manutenção da saúde, da prevenção de doenças e agravos, da cura, da reabilitação, redução de danos e dos cuidados paliativos. Inclui a responsabilização pela oferta de serviços em outros pontos de atenção à saúde e o reconhecimento adequado das necessidades biológicas, psicológicas, ambientais e sociais causadoras das doenças, e manejo das diversas tecnologias de cuidado e de gestão necessárias a estes fins, além da ampliação da autonomia das pessoas e coletividade.

Diretrizes

Regionalização e Hierarquização: dos pontos de atenção da RAS, tendo a Atenção Básica como ponto de comunicação entre esses. Considera-se regiões de saúde como um recorte espacial estratégico para fins de planejamento, organização e gestão de redes de ações e serviços de saúde em determinada localidade, e a hierarquização como forma de organização de pontos de atenção da RAS entre si, com fluxos e referências estabelecidos.

Territorialização e Adstrição: de forma a permitir o planejamento, a programação descentralizada e o desenvolvimento de ações setoriais e intersetoriais com foco em um território específico, com impacto na situação, nos condicionantes e determinantes da saúde das pessoas e coletividades que constituem aquele espaço e estão, portanto, adstritos a ele. Para efeitos desta portaria, considerase Território a unidade geográfica única, de construção descentralizada do SUS na execução das ações estratégicas destinadas à vigilância, promoção, prevenção, proteção e recuperação da



CURSO PREPARATÓRIO ÀS ESCOLAS MILITARES

ENFERMAGEM



saúde. Os Territórios são destinados para dinamizar a ação em saúde pública, o estudo social, econômico, epidemiológico, assistencial, cultural e identitário, possibilitando uma ampla visão de cada unidade geográfica e subsidiando a atuação na Atenção Básica, de forma que atendam a necessidade da população adscrita e ou as populações específicas.

População Adscrita: população que está presente no território da UBS, de forma a estimular o desenvolvimento de relações de vínculo e responsabilização entre as equipes e a população, garantindo a continuidade das ações de saúde e a longitudinalidade do cuidado e com o objetivo de ser referência para o seu cuidado.

Cuidado Centrado na Pessoa: aponta para o desenvolvimento de ações de cuidado de forma singularizada, que auxilie as pessoas a desenvolverem os conhecimentos, aptidões, competências e a confiança necessária para gerir e tomar decisões embasadas sobre sua própria saúde e seu cuidado de saúde de forma mais efetiva. O cuidado é construído com as pessoas, de acordo com suas necessidades e potencialidades na busca de uma vida independente e plena. A família, a comunidade e outras formas de coletividade são elementos relevantes, muitas vezes condicionantes ou determinantes na vida das pessoas e, por consequência, no cuidado.

Resolutividade: reforça a importância da Atenção Básica ser resolutiva, utilizando e articulando diferentes tecnologias de cuidado individual e coletivo, por meio de uma clínica ampliada capaz de construir vínculos positivos e intervenções clínica e sanitariamente efetivas, centrada na pessoa, na perspectiva de ampliação dos graus de autonomia dos indivíduos e grupos sociais. Deve ser capaz de resolver a grande maioria dos problemas de saúde da população, coordenando o cuidado do usuário em outros pontos da RAS, quando necessário.

Longitudinalidade do cuidado: pressupõe a continuidade da relação de cuidado, com construção de vínculo e responsabilização entre profissionais e usuários ao longo do tempo e de modo permanente e consistente, acompanhando os efeitos das intervenções em saúde e de outros elementos na vida das pessoas, evitando a perda de referências e diminuindo os riscos de iatrogenia que são decorrentes do desconhecimento das histórias de vida e da falta de coordenação do cuidado.

Coordenar o cuidado: elaborar, acompanhar e organizar o fluxo dos usuários entre os pontos de atenção das RAS. Atuando como o centro de comunicação entre os diversos pontos de atenção, responsabilizando-se pelo cuidado dos usuários em qualquer destes pontos através de uma relação horizontal, contínua e integrada, com o objetivo de produzir a gestão compartilhada da atenção integral. Articulando também as outras estruturas das redes de saúde e intersetoriais, públicas, comunitárias e sociais.



CURSO PREPARATÓRIO ÀS ESCOLAS MILITARES ENFERMAGEM



Ordenar as redes: reconhecer as necessidades de saúde da população sob sua responsabilidade, organizando as necessidades desta população em relação aos outros pontos de atenção à saúde, contribuindo para que o planejamento das ações, assim como, a programação dos serviços de saúde, parta das necessidades de saúde das pessoas.

Participação da comunidade: estimular a participação das pessoas, a orientação comunitária das ações de saúde na Atenção Básica e a competência cultural no cuidado, como forma de ampliar sua autonomia e capacidade na construção do cuidado à sua saúde e das pessoas e coletividades do território. Considerando ainda o enfrentamento dos determinantes e condicionantes de saúde, através de articulação e integração das ações intersetoriais na organização e orientação dos serviços de saúde, a partir de lógicas mais centradas nas pessoas e no exercício do controle social.

A ATENÇÃO BÁSICA NA REDE DE ATENÇÃO À SAÚDE

As RAS constituem-se em arranjos organizativos formados por ações e serviços de saúde com diferentes configurações tecnológicas e missões assistenciais, articulados de forma complementar e com base territorial, e têm diversos atributos, entre eles, destaca-se: a Atenção Básica estruturada como primeiro ponto de atenção e principal porta de entrada do sistema, constituída de equipe multidisciplinar que cobre toda a população, integrando, coordenando o cuidado e atendendo as necessidades de saúde das pessoas do seu território.

O Decreto nº 7.508, de 28 de julho de 2011, que regulamenta a Lei nº 8.080/90, define que "o acesso universal, igualitário e ordenado às ações e serviços de saúde se inicia pelas portas de entrada do SUS e se completa na rede regionalizada e hierarquizada".

Para que a Atenção Básica possa ordenar a RAS, é preciso reconhecer as necessidades de saúde da população sob sua responsabilidade, organizando-as em relação aos outros pontos de atenção à saúde, contribuindo para que a programação dos serviços de saúde parta das necessidades das pessoas, com isso fortalecendo o planejamento ascendente.

A Atenção Básica é caracterizada como porta de entrada preferencial do SUS, possui um espaço privilegiado de gestão do cuidado das pessoas e cumpre papel estratégico na rede de atenção, servindo como base para o seu ordenamento e para a efetivação da integralidade. Para tanto, é necessário que a Atenção Básica tenha alta resolutividade, com capacidade clínica e de cuidado e incorporação de tecnologias leves, leve duras e duras (diagnósticas e terapêuticas), além da articulação da Atenção Básica com outros pontos da RAS.



Recomenda-se a articulação e implementação de processos que aumentem a capacidade clínica das equipes, que fortaleçam práticas de microrregulação nas Unidades Básicas de Saúde, tais como gestão de filas próprias da UBS e dos exames e consultas descentralizados/programados para cada UBS, que propiciem a comunicação entre UBS, centrais de regulação e serviços especializados, com pactuação de fluxos e protocolos, apoio matricial presencial e/ou a distância, entre outros. Um dos destaques que merecem ser feitos é a consideração e a incorporação, no processo de referenciamento, das ferramentas de telessaúde articulado às decisões clínicas e aos processos de regulação do acesso. A utilização de protocolos de encaminhamento servem como ferramenta, ao mesmo tempo, de gestão e de cuidado, pois tanto orientam as decisões dos profissionais solicitantes quanto se constituem como referência que modula a avaliação das solicitações pelos médicos reguladores.

Com isso, espera-se que ocorra uma ampliação do cuidado clínico e da resolutividade na Atenção Básica, evitando a exposição das pessoas a consultas e/ou procedimentos desnecessários. Além disso, com a organização do acesso, induz-se ao uso racional dos recursos em saúde, impede deslocamentos desnecessários e traz maior eficiência e equidade à gestão das listas de espera. A gestão municipal deve articular e criar condições para que a referência aos serviços especializados ambulatoriais, sejam realizados preferencialmente pela Atenção Básica, sendo de sua responsabilidade:

- a) Ordenar o fluxo das pessoas nos demais pontos de atenção da RAS;
- b) Gerir a referência e contrarreferência em outros pontos de atenção; e
- c) Estabelecer relação com os especialistas que cuidam das pessoas do território.

INFRAESTRUTURA, AMBIÊNCIA E FUNCIONAMENTO DA ATENÇÃO BÁSICA

Infraestrutura e ambiência

A infraestrutura de uma UBS deve estar adequada ao quantitativo de população adscrita e suas especificidades, bem como aos processos de trabalho das equipes e à atenção à saúde dos usuários. Os parâmetros de estrutura devem, portanto, levar em consideração a densidade demográfica, a composição, atuação e os tipos de equipes, perfil da população, e as ações e serviços de saúde a serem realizados. É importante que sejam previstos espaços físicos e ambientes adequados para a formação de estudantes e trabalhadores de saúde de nível médio e superior, para a formação em serviço e para a educação permanente na UBS. Para um ambiente adequado em uma UBS, existem componentes que atuam como modificadores e qualificadores do espaço, recomenda-se contemplar: recepção sem grades (para não intimidar ou dificultar a comunicação e também garantir privacidade à pessoa), identificação dos serviços existentes, escala dos profissionais, horários de funcionamento e sinalização de fluxos, conforto térmico e



CURSO PREPARATÓRIO ÀS ESCOLAS MILITARES ENFERMAGEM



acústico, e espaços adaptados para as pessoas com deficiência em conformidade com as normativas vigentes.

Tipos de unidades e equipamentos de Saúde

São considerados unidades ou equipamentos de saúde no âmbito da Atenção Básica:

a) Unidade Básica de Saúde

Recomenda-se os seguintes ambientes:

Consultório médico e de enfermagem, consultório com sanitário, sala de procedimentos, sala de vacinas, área para assistência farmacêutica, sala de inalação coletiva, sala de procedimentos, sala de coleta/exames, sala de curativos, sala de expurgo, sala de esterilização, sala de observação e sala de atividades coletivas para os profissionais da Atenção Básica. Se forem compostas por profissionais de saúde bucal, será necessário consultório odontológico com equipo odontológico completo;

Área de recepção, local para arquivos e registros, sala multiprofissional de acolhimento à demanda espontânea, sala de administração e gerência, banheiro público e para funcionários, entre outros ambientes conforme a necessidade.

Funcionamento

Recomenda-se que as Unidades Básicas de Saúde tenham seu funcionamento com carga horária mínima de 40 horas/semanais, no mínimo 5 (cinco) dias da semana e nos 12 meses do ano, possibilitando acesso facilitado à população. Horários alternativos de funcionamento podem ser pactuados através das instâncias de participação social, desde que atendam expressamente a necessidade da população, observando, sempre que possível, a carga horária mínima descrita acima.

Como forma de garantir a coordenação do cuidado, ampliando o acesso e resolutividade das equipes que atuam na Atenção Básica, recomenda-se :

População adscrita por equipe de Atenção Básica (eAB) e de Saúde da Família (eSF) de 2.000 a 3.500 pessoas, localizada dentro do seu território, garantindo os princípios e diretrizes da Atenção Básica.

Além dessa faixa populacional, podem existir outros arranjos de adscrição, conforme vulnerabilidades, riscos e dinâmica comunitária, facultando aos gestores locais, conjuntamente com as equipes que atuam na Atenção Básica e Conselho Municipal ou Local de Saúde, a possibilidade de definir outro parâmetro populacional de responsabilidade da equipe, podendo ser maior ou menor do que o parâmetro recomendado, de acordo com as especificidades do território, assegurando-se a



CURSO PREPARATÓRIO ÀS ESCOLAS MILITARES ENFERMAGEM



qualidade do cuidado. Quatro equipes por UBS (Atenção Básica ou Saúde da Família), para que possam atingir seu potencial resolutivo.

Fica estipulado para cálculo do teto máximo de equipes de Atenção Básica (eAB) e de Saúde da Família (eSF), com ou sem os profissionais de saúde bucal, pelas quais o Município e o Distrito Federal poderão fazer jus ao recebimento de recursos financeiros específicos, conforme a seguinte fórmula: $\text{População}/2.000$.

Em municípios ou territórios com menos de 2.000 habitantes, que uma equipe de Saúde da Família (eSF) ou de Atenção Básica (eAB) seja responsável por toda população;

Para que as equipes que atuam na Atenção Básica possam atingir seu potencial resolutivo, de forma a garantir a coordenação do cuidado, ampliando o acesso, é necessário adotar estratégias que permitam a definição de um amplo escopo dos serviços a serem ofertados na UBS, de forma que seja compatível com as necessidades e demandas de saúde da população adscrita, seja por meio da Estratégia Saúde da Família ou outros arranjos de equipes de Atenção Básica (eAB), que atuem em conjunto, compartilhando o cuidado e apoiando as práticas de saúde nos territórios. Essa oferta de ações e serviços na Atenção Básica devem considerar políticas e programas prioritários, as diversas realidades e necessidades dos territórios e das pessoas, em parceria com o controle social.

As ações e serviços da Atenção Básica, deverão seguir padrões essenciais e ampliados:

Padrões Essenciais - ações e procedimentos básicos relacionados a condições básicas/essenciais de acesso e qualidade na Atenção Básica; e

Padrões Ampliados -ações e procedimentos considerados estratégicos para se avançar e alcançar padrões elevados de acesso e qualidade na Atenção Básica, considerando especificidades locais, indicadores e parâmetros estabelecidos nas Regiões de Saúde.

A oferta deverá ser pública, desenvolvida em parceria com o controle social, pactuada nas instâncias interfederativas, com financiamento regulamentado em normativa específica.

A oferta de ações e serviços da Atenção Básica deverá estar disponível aos usuários de forma clara, concisa e de fácil visualização, conforme padronização pactuada nas instâncias gestoras.



CURSO PREPARATÓRIO ÀS ESCOLAS MILITARES ENFERMAGEM



Todas as equipes que atuam na Atenção Básica deverão garantir a oferta de todas as ações e procedimentos do Padrão Essencial e recomenda-se que também realizem ações e serviços do Padrão Ampliado, considerando as necessidades e demandas de saúde das populações em cada localidade. Os serviços dos padrões essenciais, bem como os equipamentos e materiais necessários, devem ser garantidos igualmente para todo o país, buscando uniformidade de atuação da Atenção Básica no território nacional. Já o elenco de ações e procedimentos ampliados deve contemplar de forma mais flexível às necessidades e demandas de saúde das populações em cada localidade, sendo definido a partir de suas especificidades locais.

Toda UBS deve monitorar a satisfação de seus usuários, oferecendo o registro de elogios, críticas ou reclamações, por meio de livros, caixas de sugestões ou canais eletrônicos. As UBS deverão assegurar o acolhimento e escuta ativa e qualificada das pessoas, mesmo que não sejam da área de abrangência da unidade, com classificação de risco e encaminhamento responsável de acordo com as necessidades apresentadas, articulando-se com outros serviços de forma resolutiva, em conformidade com as linhas de cuidado estabelecidas.

Deverá estar afixado em local visível, próximo à entrada da UBS:

- Identificação e horário de atendimento;
- Mapa de abrangência, com a cobertura de cada equipe;
- Identificação do Gerente da Atenção Básica no território e dos componentes de cada equipe da UBS;
- Relação de serviços disponíveis; e
- Detalhamento das escalas de atendimento de cada equipe.

Tipos de Equipes:

1 - Equipe de Saúde da Família (eSF): É a estratégia prioritária de atenção à saúde e visa à reorganização da Atenção Básica no país, de acordo com os preceitos do SUS. É considerada como estratégia de expansão, qualificação e consolidação da Atenção Básica, por favorecer uma reorientação do processo de trabalho com maior potencial de ampliar a resolutividade e impactar na situação de saúde das pessoas e coletividades, além de propiciar uma importante relação custo-efetividade.

Composta no mínimo por médico, preferencialmente da especialidade medicina de família e comunidade, enfermeiro, preferencialmente especialista em saúde da família; auxiliar e/ou técnico de enfermagem e agente comunitário de saúde (ACS). Podendo fazer parte da equipe o agente de combate às endemias (ACE) e os



CURSO PREPARATÓRIO ÀS ESCOLAS MILITARES ENFERMAGEM



profissionais de saúde bucal: cirurgião-dentista, preferencialmente especialista em saúde da família, e auxiliar ou técnico em saúde bucal. O número de ACS por equipe deverá ser definido de acordo com base populacional, critérios demográficos, epidemiológicos e socioeconômicos, de acordo com definição local.

Em áreas de grande dispersão territorial, áreas de risco e vulnerabilidade social, recomenda-se a cobertura de 100% da população com número máximo de 750 pessoas por ACS.

Para equipe de Saúde da Família, há a obrigatoriedade de carga horária de 40 (quarenta) horas semanais para todos os profissionais de saúde membros da ESF. Dessa forma, os profissionais da ESF poderão estar vinculados a apenas 1 (uma) equipe de Saúde da Família, no SCNES vigente.

Equipe da Atenção Básica (eAB): esta modalidade deve atender aos princípios e diretrizes propostas para a AB. A gestão municipal poderá compor equipes de Atenção Básica (eAB) de acordo com características e necessidades do município. Como modelo prioritário é a ESF, as equipes de Atenção Básica (eAB) podem posteriormente se organizar tal qual o modelo prioritário. As equipes deverão ser compostas minimamente por médicos preferencialmente da especialidade medicina de família e comunidade, enfermeiro preferencialmente especialista em saúde da família, auxiliares de enfermagem e ou técnicos de enfermagem. Poderão agregar outros profissionais como dentistas, auxiliares de saúde bucal e ou técnicos de saúde bucal, agentes comunitários de saúde e agentes de combate à endemias.

A composição da carga horária mínima por categoria profissional deverá ser de 10 (dez) horas, com no máximo de 3 (três) profissionais por categoria, devendo somar no mínimo 40 horas/semanais. O processo de trabalho, a combinação das jornadas de trabalho dos profissionais das equipes e os horários e dias de funcionamento devem ser organizados de modo que garantam amplamente acesso, o vínculo entre as pessoas e profissionais, a continuidade, coordenação e longitudinalidade do cuidado.

A distribuição da carga horária dos profissionais é de responsabilidade do gestor, devendo considerar o perfil demográfico e epidemiológico local para escolha da especialidade médica, estes devem atuar como generalistas nas equipes de Atenção Básica (eAB). Importante ressaltar que para o funcionamento a equipe deverá contar também com profissionais de nível médio como técnico ou auxiliar de enfermagem.

Equipe de Saúde Bucal (eSB): Modalidade que pode compor as equipes que atuam na atenção básica, constituída por um cirurgião-dentista e um técnico em saúde bucal e/ou auxiliar de saúde bucal.



CURSO PREPARATÓRIO ÀS ESCOLAS MILITARES ENFERMAGEM



Os profissionais de saúde bucal que compõem as equipes de Saúde da Família (eSF) e de Atenção Básica (eAB) e de devem estar vinculados à uma UBS ou a Unidade Odontológica Móvel, podendo se organizar nas seguintes modalidades:

Modalidade I: Cirurgião-dentista e auxiliar em saúde bucal (ASB) ou técnico em saúde bucal (TSB) e;

Modalidade II: Cirurgião-dentista, TSB e ASB, ou outro TSB.

Independente da modalidade adotada, os profissionais de Saúde Bucal são vinculados a uma equipe de Atenção Básica (eAB) ou equipe de Saúde da Família (eSF), devendo compartilhar a gestão e o processo de trabalho da equipe, tendo responsabilidade sanitária pela mesma população e território adstrito que a equipe de Saúde da Família ou Atenção Básica a qual integra.

Cada equipe de Saúde de Família que for implantada com os profissionais de saúde bucal ou quando se introduzir pela primeira vez os profissionais de saúde bucal numa equipe já implantada, modalidade I ou II, o gestor receberá do Ministério da Saúde os equipamentos odontológicos, através de doação direta ou o repasse de recursos necessários para adquiri-los (equipo odontológico completo).

Núcleo Ampliado de Saúde da Família e Atenção Básica (Nasf-AB)

Constitui uma equipe multiprofissional e interdisciplinar composta por categorias de profissionais da saúde, complementar às equipes que atuam na Atenção Básica. É formada por diferentes ocupações (profissões e especialidades) da área da saúde, atuando de maneira integrada para dar suporte (clínico, sanitário e pedagógico) aos profissionais das equipes de Saúde da Família (eSF) e de Atenção Básica (eAB).

Busca-se que essa equipe seja membro orgânico da Atenção Básica, vivendo integralmente o dia a dia nas UBS e trabalhando de forma horizontal e interdisciplinar com os demais profissionais, garantindo a longitudinalidade do cuidado e a prestação de serviços diretos à população. Os diferentes profissionais devem estabelecer e compartilhar saberes, práticas e gestão do cuidado, com uma visão comum e aprender a solucionar problemas pela comunicação, de modo a maximizar as habilidades singulares de cada um. Deve estabelecer seu processo de trabalho a partir de problemas, demandas e necessidades de saúde de pessoas e grupos sociais em seus territórios, bem como a partir de dificuldades dos profissionais de todos os tipos de equipes que atuam na Atenção Básica em suas análises e manejos. Para tanto, faz-se necessário o compartilhamento de saberes, práticas intersetoriais e de gestão do cuidado em rede e a realização de educação permanente e gestão de coletivos nos territórios sob responsabilidade destas equipes. Ressalta-se que os Nasf-AB não se constituem como serviços com unidades físicas independentes ou especiais, e não são



CURSO PREPARATÓRIO ÀS ESCOLAS MILITARES ENFERMAGEM



de livre acesso para atendimento individual ou coletivo (estes, quando necessários, devem ser regulados pelas equipes que atuam na Atenção Básica). Devem, a partir das demandas identificadas no trabalho con-junto com as equipes, atuar de forma integrada à Rede de Atenção à Saúde e seus diversos pontos de atenção, além de outros equipamentos sociais públicos/privados, redes sociais e comunitárias.

Compete especificamente à Equipe do Núcleo Ampliado de Saúde da Família e Atenção Básica (Nasf- AB):

a. Participar do planejamento conjunto com as equipes que atuam na Atenção Básica à que estão vinculadas;

b. Contribuir para a integralidade do cuidado aos usuários do SUS principalmente por intermédio da ampliação da clínica, auxiliando no aumento da capacidade de análise e de intervenção sobre problemas e necessidades de saúde, tanto em termos clínicos quanto sanitários; e

c. Realizar discussão de casos, atendimento individual, compartilhado, interconsulta, construção conjunta de projetos terapêuticos, educação permanente, intervenções no território e na saúde de grupos populacionais de todos os ciclos de vida, e da coletividade, ações intersetoriais, ações de prevenção e promoção da saúde, discussão do processo de trabalho das equipes dentre outros, no território.

Poderão compor os NASF-AB as ocupações do Código Brasileiro de Ocupações - CBO na área de saúde: Médico Acupunturista; Assistente Social; Profissional/Professor de Educação Física; Farmacêutico; Fisioterapeuta; Fonoaudiólogo; Médico Ginecologista/Obstetra; Médico Homeopata; Nutricionista; Médico Pediatra; Psicólogo; Médico Psiquiatra; Terapeuta Ocupacional; Médico Geriatra; Médico Internista (clínica médica), Médico do Trabalho, Médico Veterinário, profissional com formação em arte e educação (arte educador) e profissional de saúde sanitarista. A definição das categorias profissionais é de autonomia do gestor local, devendo ser escolhida de acordo com as necessidades do territórios.

Estratégia de Agentes Comunitários de Saúde (EACS)

É prevista a implantação da Estratégia de Agentes Comunitários de Saúde nas UBS como uma possibilidade para a reorganização inicial da Atenção Básica com vistas à implantação gradual da Estratégia de Saúde da Família ou como uma forma de agregar os agentes comunitários a outras maneiras de organização da Atenção Básica.

Equipe de Consultório na Rua (eCR) -equipe de saúde com composição variável, responsável por articular e prestar atenção integral à saúde de pessoas em situação de rua ou com características análogas em determinado território, em unidade fixa ou



CURSO PREPARATÓRIO ÀS ESCOLAS MILITARES ENFERMAGEM



móvel, podendo ter as modalidades e respectivos regramentos descritos em portaria específica.

São itens necessários para o funcionamento das equipes de Consultório na Rua (eCR):

a. Realizar suas atividades de forma itinerante, desenvolvendo ações na rua, em instalações específicas, na unidade móvel e também nas instalações de Unidades Básicas de Saúde do território onde está atuando, sempre articuladas e desenvolvendo ações em parceria com as demais equipes que atuam na atenção básica do território (eSF/eAB/UBS e Nasf-AB), e dos Centros de Atenção Psicossocial, da Rede de Urgência/Emergência e dos serviços e instituições componentes do Sistema Único de Assistência Social entre outras instituições públicas e da sociedade civil;

b. Cumprir a carga horária mínima semanal de 30 horas. Porém seu horário de funcionamento deverá ser adequado às demandas das pessoas em situação de rua, podendo ocorrer em período diurno e/ou noturno em todos os dias da semana; e

c. As eCR poderão ser compostas pelas categorias profissionais especificadas em portaria específica.

Na composição de cada eCR deve haver, preferencialmente, o máximo de dois profissionais da mesma profissão de saúde, seja de nível médio ou superior. Todas as modalidades de eCR poderão agregar agentes comunitários de saúde.

Para vigência enquanto equipe, deverá cumprir os seguintes requisitos:

I - demonstração do cadastramento da eCR no Sistema de Cadastro Nacional de Estabelecimentos de Saúde (SCNES); e

II - alimentação de dados no Sistema de Informação da Atenção Básica vigente, conforme norma específica.

Equipe de Atenção Básica Prisional (eABP): São compostas por equipe multiprofissional que deve estar cadastrada no Sistema Nacional de Estabelecimentos de Saúde vigente, e com responsabilidade de articular e prestar atenção integral à saúde das pessoas privadas de liberdade. Com o objetivo de garantir o acesso das pessoas privadas de liberdade no sistema prisional ao cuidado integral no SUS, é previsto na Política Nacional de Atenção Integral à Saúde das Pessoas Privadas de Liberdade no Sistema Prisional (PNAISP), que os serviços de saúde no sistema prisional passam a ser ponto de atenção da Rede de Atenção à Saúde (RAS) do SUS, qualificando também a Atenção Básica no âmbito prisional como porta de entrada do sistema e ordenadora das



CURSO PREPARATÓRIO ÀS ESCOLAS MILITARES ENFERMAGEM



ações e serviços de saúde, devendo realizar suas atividades nas unidades prisionais ou nas Unidades Básicas de Saúde a que estiver vinculada, conforme portaria específica.

São atribuições específicas dos profissionais das equipes que atuam na Atenção Básica:

Enfermeiro:

Realizar atenção à saúde aos indivíduos e famílias vinculadas às equipes e, quando indicado ou necessário, no domicílio e/ou nos demais espaços comunitários (escolas, associações entre outras), em todos os ciclos de vida;

Realizar consulta de enfermagem, procedimentos, solicitar exames complementares, prescrever medicações conforme protocolos, diretrizes clínicas e terapêuticas, ou outras normativas técnicas estabelecidas pelo gestor federal, estadual, municipal ou do Distrito Federal, observadas as disposições legais da profissão;

Realizar e/ou supervisionar acolhimento com escuta qualificada e classificação de risco, de acordo com protocolos estabelecidos;

Realizar estratificação de risco e elaborar plano de cuidados para as pessoas que possuem condições crônicas no território, junto aos demais membros da equipe;

Realizar atividades em grupo e encaminhar, quando necessário, usuários a outros serviços, conforme fluxo estabelecido pela rede local;

Planejar, gerenciar e avaliar as ações desenvolvidas pelos técnicos/auxiliares de enfermagem, ACS e ACE em conjunto com os outros membros da equipe;

Supervisionar as ações do técnico/auxiliar de enfermagem e ACS;

Implementar e manter atualizados rotinas, protocolos e fluxos relacionados a sua área de competência na UBS; e

Exercer outras atribuições conforme legislação profissional, e que sejam de responsabilidade na sua área de atuação.

Gerente de Atenção Básica

Recomenda-se a inclusão do Gerente de Atenção Básica com o objetivo de contribuir para o aprimoramento e qualificação do processo de trabalho nas Unidades



CURSO PREPARATÓRIO ÀS ESCOLAS MILITARES ENFERMAGEM



Básicas de Saúde, em especial ao fortalecer a atenção à saúde prestada pelos profissionais das equipes à população adscrita, por meio de função técnico-gerencial. A inclusão deste profissional deve ser avaliada pelo gestor, segundo a necessidade do território e cobertura de AB.

Entende-se por Gerente de AB um profissional qualificado, preferencialmente com nível superior, com o papel de garantir o planejamento em saúde, de acordo com as necessidades do território e comunidade, a organização do processo de trabalho, coordenação e integração das ações. Importante ressaltar que o gerente não seja profissional integrante das equipes vinculadas à UBS e que possua experiência na Atenção Básica, preferencialmente de nível superior, e dentre suas atribuições estão:

I - Conhecer e divulgar, junto aos demais profissionais, as diretrizes e normas que incidem sobre a AB em âmbito nacional, estadual, municipal e Distrito Federal, com ênfase na Política Nacional de Atenção Básica, de modo a orientar a organização do processo de trabalho na UBS;

II - Participar e orientar o processo de territorialização, diagnóstico situacional, planejamento e programação das equipes, avaliando resultados e propondo estratégias para o alcance de metas de saúde, junto aos demais profissionais;

III - Acompanhar, orientar e monitorar os processos de trabalho das equipes que atuam na AB sob sua gerência...bem como para a mediação de conflitos e resolução de problemas;

IV - Mitigar a cultura na qual as equipes, incluindo profissionais envolvidos no cuidado e gestores assumem responsabilidades pela sua própria segurança de seus colegas, pacientes e familiares, encorajando a identificação, a notificação e a resolução dos problemas relacionados à segurança;

V - Assegurar a adequada alimentação de dados nos sistemas de informação da Atenção Básica vigente...

VI - Estimular o vínculo entre os profissionais favorecendo o trabalho em equipe;

VII - Potencializar a utilização de recursos físicos, tecnológicos e equipamentos existentes na UBS, apoiando os processos de cuidado a partir da orientação à equipe sobre a correta utilização desses recursos;

VIII - Qualificar a gestão da infraestrutura e dos insumos (manutenção, logística dos materiais, ambiência da UBS), zelando pelo bom uso dos recursos e evitando o desabastecimento;



CURSO PREPARATÓRIO ÀS ESCOLAS MILITARES ENFERMAGEM



IX - Representar o serviço sob sua gerência em todas as instâncias necessárias e articular com demais atores da gestão e do território com vistas à qualificação do trabalho e da atenção à saúde realizada na UBS;

X - Conhecer a RAS, participar e fomentar a participação dos profissionais na organização dos fluxos de usuários, com base em protocolos, diretrizes clínicas e terapêuticas, apoiando a referência e contrarreferência entre equipes que atuam na AB e nos diferentes pontos de atenção, com garantia de encaminhamentos responsáveis;

XI - Conhecer a rede de serviços e equipamentos sociais do território, e estimular a atuação intersetorial, com atenção diferenciada para as vulnerabilidades existentes no território;

XII - Identificar as necessidades de formação/qualificação dos profissionais em conjunto com a equipe, visando melhorias no processo de trabalho, na qualidade e resolutividade da atenção, e promover a Educação Permanente, seja mobilizando saberes na própria UBS, ou com parceiros;

XIII - Desenvolver gestão participativa e estimular a participação dos profissionais e usuários em instâncias de controle social;

XIV - Tomar as providências cabíveis no menor prazo possível quanto a ocorrências que interfiram no funcionamento da unidade; e

XV - Exercer outras atribuições que lhe sejam designadas pelo gestor municipal ou do Distrito Federal, de acordo com suas competências.

DO PROCESSO DE TRABALHO NA ATENÇÃO BÁSICA

A Atenção Básica como contato preferencial dos usuários na rede de atenção à saúde orienta-se pelos princípios e diretrizes do SUS, a partir dos quais assume funções e características específicas. Considera as pessoas em sua singularidade e inserção sociocultural, buscando produzir a atenção integral, por meio da promoção da saúde, da prevenção de doenças e agravos, do diagnóstico, do tratamento, da reabilitação e da redução de danos ou de sofrimentos que possam comprometer sua autonomia.

Dessa forma, é fundamental que o processo de trabalho na Atenção Básica se caracteriza por:

I - Definição do território e Territorialização - A gestão deve definir o território de responsabilidade de cada equipe, e esta deve conhecer o território de atuação para programar suas ações de acordo com o perfil e as necessidades da comunidade, considerando diferentes elementos para a cartografia: ambientais, históricos, demográficos, geográficos, econômicos, sanitários, sociais, culturais, etc. Importante



refazer ou complementar a territorialização sempre que necessário, já que o território é vivo.

II - Responsabilização Sanitária - Papel que as equipes devem assumir em seu território de referência (adstrição), considerando questões sanitárias, ambientais (desastres, controle da água, solo, ar), epidemiológicas (surtos, epidemias, notificações, controle de agravos), culturais e socioeconômicas, contribuindo por meio de intervenções clínicas e sanitárias nos problemas de saúde da população com residência fixa, os itinerantes (população em situação de rua, ciganos, circenses, andarilhos, acampados, assentados, etc) ou mesmo trabalhadores da área adstrita.

III - Porta de Entrada Preferencial - A responsabilização é fundamental para a efetivação da Atenção Básica como contato e porta de entrada preferencial da rede de atenção, primeiro atendimento às urgências/emergências, acolhimento, organização do escopo de ações e do processo de trabalho de acordo com demandas e necessidades da população, através de estratégias diversas (protocolos e diretrizes clínicas, linhas de cuidado e fluxos de encaminhamento para os outros pontos de atenção da RAS, etc).

IV - Adscrição de usuários e desenvolvimento de relações de vínculo e responsabilização entre a equipe e a população do seu território de atuação, de forma a facilitar a adesão do usuário ao cuidado compartilhado com a equipe (vinculação de pessoas e/ou famílias e grupos a profissionais/equipes, com o objetivo de ser referência para o seu cuidado).

V - Acesso - A unidade de saúde deve acolher todas as pessoas do seu território de referência, de modo universal e sem diferenciações excludentes. Acesso tem relação com a capacidade do serviço em responder às necessidades de saúde da população (residente e itinerante).

VI - O acolhimento deve estar presente em todas as relações de cuidado, nos encontros entre trabalhadores de saúde e usuários, nos atos de receber e escutar as pessoas, suas necessidades, problematizando e reconhecendo como legítimas, e realizando avaliação de risco e vulnerabilidade das famílias daquele território, sendo que quanto maior o grau de vulnerabilidade e risco, menor deverá ser a quantidade de pessoas por equipe, com especial atenção para as condições crônicas.

VI - O acolhimento deve estar presente em todas as relações de cuidado, nos encontros entre trabalhadores de saúde e usuários, nos atos de receber e escutar as pessoas, suas necessidades, problematizando e reconhecendo como legítimas, e realizando avaliação de risco e vulnerabilidade das famílias daquele território, sendo que quanto maior o grau de vulnerabilidade e risco, menor deverá ser a quantidade de pessoas por equipe, com especial atenção para as condições crônicas.



Destacam-se como importantes ações no processo de avaliação de risco e vulnerabilidade na Atenção Básica o Acolhimento com Classificação de Risco (a) e a Estratificação de Risco (b).

a) Acolhimento com Classificação de Risco: escuta qualificada e comprometida com a avaliação do potencial de risco, agravo à saúde e grau de sofrimento dos usuários, considerando dimensões de expressão (física, psíquica, social, etc) e gravidade, que possibilita priorizar os atendimentos...

O processo de trabalho das equipes deve estar organizado de modo a permitir que casos de urgência/emergência tenham prioridade no atendimento, independentemente do número de consultas agendadas no período. Caberá à UBS prover atendimento adequado à situação e dar suporte até que os usuários sejam acolhidos em outros pontos de atenção da RAS.

Os desfechos do acolhimento com classificação de risco poderão ser definidos como:

1. consulta ou procedimento em horário disponível no mesmo dia;
2. agendamento de consulta ou procedimento em data futura, para usuário do território;
3. procedimento para resolução de demanda simples prevista em protocolo, como renovação de receitas para pessoas com condições crônicas, condições clínicas estáveis ou solicitação de exames para o seguimento de linha de cuidado bem definida;
4. encaminhamento a outro ponto de atenção da RAS, mediante contato prévio, respeitado o protocolo aplicável; e
5. orientação sobre territorialização e fluxos da RAS, com indicação específica do serviço de saúde que deve ser procurado, no município ou fora dele, nas demandas em que a classificação de risco não exija atendimento no momento da procura do serviço.

Estratificação de risco: É o processo pelo qual se utiliza critérios clínicos, sociais, econômicos, familiares e outros, com base em diretrizes clínicas, para identificar subgrupos de acordo com a complexidade da condição crônica de saúde, com o objetivo de diferenciar o cuidado clínico e os fluxos que cada usuário deve seguir na Rede de Atenção à Saúde para um cuidado integral.

A estratificação de risco da população adscrita a determinada UBS é fundamental para que a equipe de saúde organize as ações que devem ser oferecidas a cada grupo ou estrato de risco/vulnerabilidade, levando em consideração a necessidade e adesão dos usuários, bem como a racionalidade dos recursos disponíveis nos serviços de saúde.



CURSO PREPARATÓRIO ÀS ESCOLAS MILITARES

ENFERMAGEM



Trabalho em Equipe Multiprofissional - Considerando a diversidade e complexidade das situações com as quais a Atenção Básica lida, um atendimento integral requer a presença de diferentes formações profissionais trabalhando com ações compartilhadas, assim como, com processo interdisciplinar centrado no usuário, incorporando práticas de vigilância, promoção e assistência à saúde, bem como matriciamento ao processo de trabalho cotidiano. É possível integrar também profissionais de outros níveis de atenção.

Resolutividade - Capacidade de identificar e intervir nos riscos, necessidades e demandas de saúde da população, atingindo a solução de problemas de saúde dos usuários. A equipe deve ser resolutiva desde o contato inicial, até demais ações e serviços da AB de que o usuário necessite. Para tanto, é preciso garantir amplo escopo de ofertas e abordagens de cuidado, de modo a concentrar recursos, maximizar as ofertas e melhorar o cuidado, encaminhando de forma qualificada o usuário que necessite de atendimento especializado.

Promover atenção integral, contínua e organizada à população adscrita, com base nas necessidades sociais e de saúde, através do estabelecimento de ações de continuidade informacional, interpessoal e longitudinal com a população. A Atenção Básica deve buscar a atenção integral e de qualidade, resolutiva e que contribua para o fortalecimento da autonomia das pessoas no cuidado à saúde, estabelecendo articulação orgânica com o conjunto da rede de atenção à saúde.

Realização de ações de atenção domiciliar destinada a usuários que possuam problemas de saúde controlados/compensados e com dificuldade ou impossibilidade física de locomoção até uma Unidade Básica de Saúde, que necessitam de cuidados com menor frequência e menor necessidade de recursos de saúde, para famílias e/ou pessoas para busca ativa, ações de vigilância em saúde e realizar o cuidado compartilhado com as equipes de atenção domiciliar nos casos de maior complexidade.

Programação e implementação das atividades de atenção à saúde de acordo com as necessidades de saúde da população, com a priorização de intervenções clínicas e sanitárias nos problemas de saúde segundo critérios de frequência, risco, vulnerabilidade e resiliência. Inclui-se aqui o planejamento e organização da agenda de trabalho compartilhada de todos os profissionais, e recomenda-se evitar a divisão de agenda segundo critérios de problemas de saúde, ciclos de vida, gênero e patologias dificultando o acesso dos usuários.

Implementação da Promoção da Saúde como um princípio para o cuidado em saúde, entendendo que, além da sua importância para o olhar sobre o território e o perfil das pessoas, considerando a determinação social dos processos saúde-doença para o planejamento das intervenções da equipe, contribui também para a qualificação



e diversificação das ofertas de cuidado. A partir do respeito à autonomia dos usuários, é possível estimular formas de andar a vida e comportamentos com prazer que permaneçam dentro de certos limites sensíveis entre a saúde e a doença, o saudável e o prejudicial, que sejam singulares e viáveis para cada pessoa.

Desenvolvimento de ações de prevenção de doenças e agravos em todos os níveis de acepção deste termo (primária, secundária, terciária e quartenária), que priorizem determinados perfis epidemiológicos e os fatores de risco clínicos, comportamentais, alimentares e/ou ambientais, bem como aqueles determinados pela produção e circulação de bens, prestação de serviços de interesse da saúde, ambientes e processos de trabalho. A finalidade dessas ações é prevenir o aparecimento ou a persistência de doenças, agravos e complicações preveníveis, evitar intervenções desnecessárias e iatrogênicas e ainda estimular o uso racional de medicamentos. Para tanto é fundamental a integração do trabalho entre Atenção Básica e Vigilância em Saúde, que é um processo contínuo e sistemático de coleta, consolidação, análise e disseminação de dados sobre eventos relacionados à saúde, visando ao planejamento e a implementação de medidas de saúde pública para a proteção da saúde da população, a prevenção e controle de riscos, agravos e doenças, bem como para a promoção de ações de Vigilância em Saúde estão inseridas nas atribuições de todos os profissionais da Atenção Básica e envolvem práticas e processos de trabalho voltados para:

a. vigilância da situação de saúde da população, com análises que subsidiem o planejamento, estabelecimento de prioridades e estratégias, monitoramento e avaliação das ações de saúde pública;

b. detecção oportuna e adoção de medidas adequadas para a resposta de saúde pública;

c. vigilância, prevenção e controle das doenças transmissíveis; e

d. vigilância das violências, das doenças crônicas não transmissíveis e acidentes.ão da saúde.

Desenvolvimento de ações educativas por parte das equipes que atuam na AB, devem ser sistematizadas de forma que possam interferir no processo de saúde-doença da população, no desenvolvimento de autonomia, individual e coletiva, e na busca por qualidade de vida e promoção do autocuidado pelos usuários.

Desenvolver ações intersetoriais, em interlocução com escolas, equipamentos do SUAS, associações de moradores, equipamentos de segurança, entre outros, que tenham relevância na comunidade, integrando projetos e redes de apoio social, voltados para o desenvolvimento de uma atenção integral;



CURSO PREPARATÓRIO ÀS ESCOLAS MILITARES ENFERMAGEM



Implementação de diretrizes de qualificação dos modelos de atenção e gestão, tais como, a participação coletiva nos processos de gestão, a valorização, fomento a autonomia e protagonismo dos diferentes sujeitos implicados na produção de saúde, autocuidado apoiado, o compromisso com a ambiência e com as condições de trabalho e cuidado, a constituição de vínculos solidários, a identificação das necessidades sociais e organização do serviço em função delas, entre outras;

Participação do planejamento local de saúde, assim como do monitoramento e a avaliação das ações na sua equipe, unidade e município; visando à readequação do processo de trabalho e do planejamento frente às necessidades, realidade, dificuldades e possibilidades analisadas.

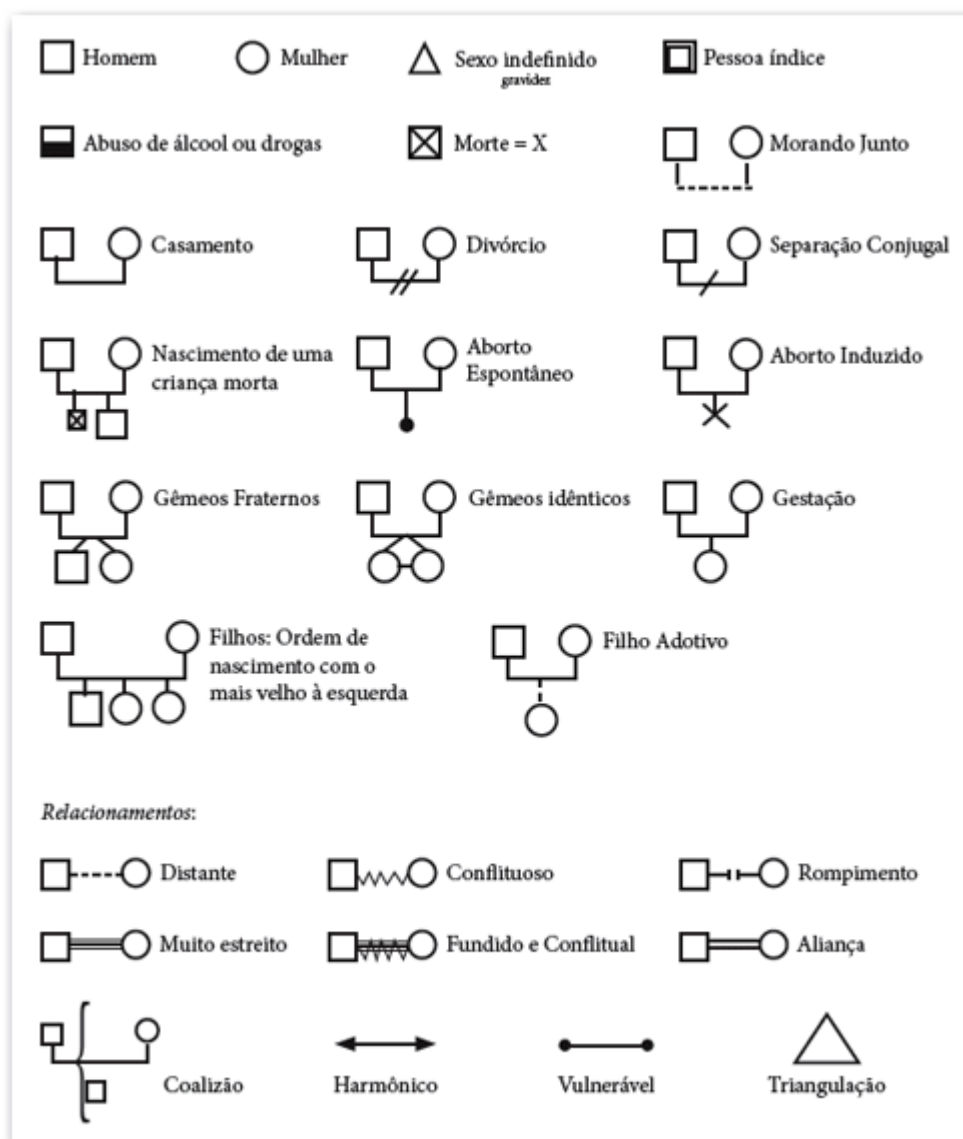
Implantar estratégias de Segurança do Paciente na AB, estimulando prática assistencial segura, envolvendo os pacientes na segurança, criando mecanismos para evitar erros, garantir o cuidado centrado na pessoa, realizando planos locais de segurança do paciente, fornecendo melhoria contínua relacionando a identificação, a prevenção, a detecção e a redução de riscos.

Apoio às estratégias de fortalecimento da gestão local e do controle social, participando dos conselhos locais de saúde de sua área de abrangência, assim como, articular e incentivar a participação dos trabalhadores e da comunidade nas reuniões dos conselhos locais e municipal; e

Formação e Educação Permanente em Saúde, como parte do processo de trabalho das equipes que atuam na Atenção Básica. Considera-se Educação Permanente em Saúde (EPS) a aprendizagem que se desenvolve no trabalho, onde o aprender e o ensinar se incorporam ao cotidiano das organizações e do trabalho, baseando-se na aprendizagem significativa e na possibilidade de transformar as práticas dos trabalhadores da saúde.

Genograma

O genograma permite identificar, de maneira mais rápida, a dinâmica familiar e suas possíveis implicações, com criação de vínculo entre o profissional e a família/indivíduo. O genograma baseia-se no modelo do heredograma, mostrando, graficamente, a estrutura e o padrão de repetição das relações familiares, as repetições de padrões de doenças, o relacionamento e os conflitos resultantes do adoecer (DITTERICH; GABARDO; MOYSES, 2009). Na configuração proposta, o genograma reúne informações sobre a doença da pessoa identificada, as doenças e os transtornos familiares, a rede de apoio psicossocial, os antecedentes genéticos, as causas da morte de pessoas da família, além dos aspectos psicossociais apresentados, que, com as informações colhidas na anamnese, enriquecem a análise a ser feita pelo profissional (MUNIZ; EISENSTEIN, 2009). McGoldrick (1995) propõe os seguintes símbolos para a representação do genograma:



DO FINANCIAMENTO DAS AÇÕES DE ATENÇÃO BÁSICA

O financiamento da Atenção Básica deve ser tripartite e com detalhamento apresentado pelo Plano Municipal de Saúde. Os repasses dos recursos da AB aos municípios são efetuados em conta aberta especificamente para este fim, de acordo com a normatização geral de transferências de recursos fundo a fundo do Ministério da Saúde com o objetivo de facilitar o acompanhamento pelos Conselhos de Saúde no âmbito dos municípios, dos estados e do Distrito Federal.



O financiamento federal para as ações de Atenção Básica deverá ser composto por:

I - Recursos per capita; que levem em consideração aspectos sociodemográficos e epidemiológicos;

II - Recursos que estão condicionados à implantação de estratégias e programas da Atenção Básica, tais como os recursos específicos para os municípios que implantarem, as equipes de Saúde da Família (eSF), as equipes de Atenção Básica (eAB), as equipes de Saúde Bucal (eSB), de Agentes Comunitários de Saúde (EACS), dos Núcleos Ampliado de Saúde da Família e Atenção Básica (Nasf-AB), dos Consultórios na Rua (eCR), de Saúde da Família Fluviais (eSFF) e Ribeirinhas (eSFR) e Programa Saúde na Escola e Programa Academia da Saúde;

III - Recursos condicionados à abrangência da oferta de ações e serviços;

IV - Recursos condicionados ao desempenho dos serviços de Atenção Básica com parâmetros, aplicação e comparabilidade nacional, tal como o Programa de Melhoria de Acesso e Qualidade;

V - Recursos de investimento;

Do credenciamento

Para a solicitação de credenciamento dos Serviços e de todas as equipes que atuam na Atenção Básica, pelos Municípios e Distrito Federal, deve-se obedecer aos seguintes critérios:

Elaboração da proposta de projeto de credenciamento das equipes que atuam na Atenção Básica, pelos Municípios/Distrito Federal;

Após o recebimento da proposta do projeto de credenciamento das eABs, as Secretarias Estaduais de Saúde, conforme prazo a ser publicado em portaria específica, deverão realizar:

Análise e posterior encaminhamento das propostas para aprovação da Comissão Intergestores Bipartite (CIB); e

Após aprovação na CIB, encaminhar, ao Ministério da Saúde, a Resolução com o número de equipes por estratégia e modalidades, que pleiteiam recebimento de incentivos financeiros da atenção básica.

O Ministério da Saúde realizará análise do pleito da Resolução CIB ou do Distrito Federal de acordo com o teto de equipes, critérios técnicos e disponibilidade orçamentária; e



CURSO PREPARATÓRIO ÀS ESCOLAS MILITARES ENFERMAGEM



Após a publicação de Portaria de credenciamento das novas equipes no Diário Oficial da União, a gestão municipal deverá cadastrar a(s) equipe(s) no Sistema de Cadastro Nacional de Estabelecimento de Saúde

Suspensão do repasse de recursos do Bloco da Atenção Básica

O Ministério da Saúde suspenderá o repasse de recursos da Atenção Básica aos municípios e ao Distrito Federal, quando:

Não houver alimentação regular, por parte dos municípios e do Distrito Federal, dos bancos de dados nacionais de informação, como:

Inconsistência no Sistema de Cadastro Nacional de Estabelecimentos de Saúde (SCNES) por duplicidade de profissional, ausência de profissional da equipe mínima ou erro no registro, con-forme normatização vigente; e

Não envio de informação (produção) por meio de Sistema de Informação da Atenção Básica vigente por três meses consecutivos, conforme normativas específicas.

Identificado, por meio de auditoria federal, estadual e municipal, malversação ou desvio de finalidade na utilização dos recursos.

Sobre a suspensão do repasse dos recursos referentes ao REPASSE DE INECENTIVO: O Ministério da Saúde suspenderá os repasses dos incentivos referentes às equipes e aos serviços citados acima, nos casos em que forem constatadas, por meio do monitoramento e/ou da supervisão direta do Ministério da Saúde ou da Secretaria Estadual de Saúde ou por auditoria do DENASUS ou dos órgãos de controle competentes, qualquer uma das seguintes situações:

I - inexistência de unidade básica de saúde cadastrada para o trabalho das equipes e/ou;

II - ausência, por um período superior a 60 dias, de qualquer um dos profissionais que compõem as equipes descritas no item B, com exceção dos períodos em que a contratação de profissionais esteja impedida por legislação específica, e/ou;

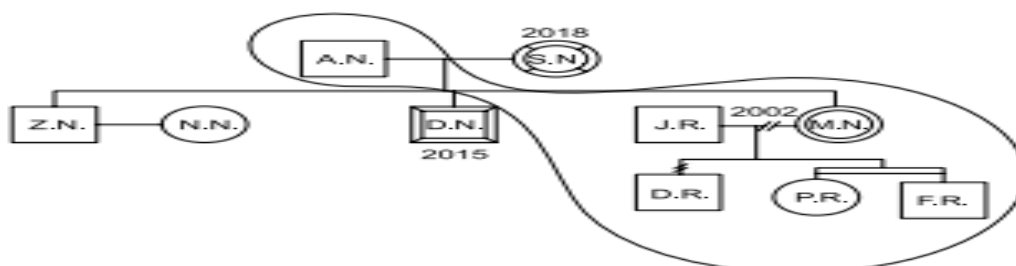
III - descumprimento da carga horária mínima prevista para os profissionais das equipes; e < >- ausência de alimentação regular de dados no Sistema de Informação da Atenção Básica vigente.

Questões

1-

Para responder as questões de números **43** e **44**, considere o relato a seguir.

A.N., 84 anos, sexo masculino, viúvo, militar reformado, diabético, hipertenso, recebeu alta hospitalar após ter sido submetido a artroplastia de quadril, devido à sua dificuldade de locomoção, foi considerado elegível para inclusão no programa de assistência domiciliar. No 14º dia pós-operatório, ao realizar a primeira visita domiciliar, planejada com o objetivo de acompanhar a recuperação e adaptação do paciente e identificar as necessidades e singularidades do usuário e da família como subsídios para a elaboração de um plano de cuidados, o enfermeiro observou que A.N. residia com cinco familiares e que se apresentava dependente nos quesitos banho, transferência e banheiro. Ao realizar o curativo da incisão cirúrgica, observou que os pontos já haviam sido retirados e a incisão estava cicatrizada, à exceção do ponto distal que apresentava presença de exsudato seroso, em pequena quantidade. Ao final da visita, fez as orientações necessárias e deu início à elaboração do genograma apresentado a seguir.



- 43.** A análise da figura apresenta permite afirmar que
- (A) D.N. se divorciou em 2015.
 - (B) F.R. e P.R. são natimortos.
 - (C) A.N. é a pessoa índice.
 - (D) J.R. e M.N. vivem em união estável desde 2002.
 - (E) D.R. é adotado.

EFCE2101/005-CFOQCO-Enfermagem

1

2-



CURSO PREPARATÓRIO ÀS ESCOLAS MILITARES

ENFERMAGEM



De acordo com a Política Nacional de Atenção Básica, a disponibilização, pelo SUS, do medicamento dapagliflozina para portadores de diabetes tipo 2 com 65 anos ou mais, com doença cardiovascular estabelecida ou com doença renal relacionada ao transtorno, atende ao princípio do SUS de

- (A) população adscrita.
- (B) descentralização político administrativa.
- (C) integralidade.
- (D) longitudinalidade do cuidado.
- (E) coordenação do cuidado.

3) É incorreto afirmar sobre os Núcleos de Apoio à Saúde da Família (NASF).

- a) As intervenções diretas do NASF frente a usuários e famílias podem ser realizadas, mas sempre sob encaminhamento das equipes de Saúde da Família.
- b) É uma das diretrizes do NASF relativa à Atenção Primária à Saúde a ação interdisciplinar e intersetorial.
- c) É uma das diretrizes do NASF, relativa à Atenção Primária à Saúde, a educação permanente em saúde dos profissionais e da população.
- d) Constitui-se na porta de entrada do sistema de saúde na atenção básica para os usuários.
- e) São algumas das diretrizes do NASF, relativas à Atenção Primária à Saúde, o desenvolvimento da noção de território, a integralidade, a participação social, a educação popular; a promoção da saúde e a humanização.

4) Sobre os fundamentos e as diretrizes da Atenção Básica (AB), assinale a alternativa INCORRETA.

- A) Ter território adstrito, de forma a permitir o planejamento, a programação descentralizada e o desenvolvimento de ações setoriais e intersetoriais com impacto na situação, nos condicionantes e nos determinantes da saúde das coletividades que constituem aquele território, sempre em consonância com o princípio da equidade.
- B) Possibilitar o acesso universal e contínuo a serviço de saúde de qualidade e resolutivos, caracterizados como a porta de entrada aberta e preferencial da rede de atenção, acolhendo os usuários e promovendo a vinculação e corresponsabilização pela atenção às suas necessidades de saúde.
- C) Adscrever os usuários e desenvolver relações de vínculo e responsabilização entre as equipes e a população adscrita, garantindo a continuidade das ações de saúde e a longitudinalidade do cuidado. A adscrição dos usuários é um processo de vinculação de



CURSO PREPARATÓRIO ÀS ESCOLAS MILITARES

ENFERMAGEM



peçoas e ou famílias e grupos a profissionais/equipes, com o objetivo de ser referência para o seu cuidado. E por isso, os termos “Atenção Básica” e “Atenção Primária à Saúde” são considerados como antagônicos.

D) Coordenar a integralidade em seus vários aspectos, a saber: integrando as ações programáticas e demanda espontânea; articulando as ações de promoção à saúde, prevenção de agravos, vigilância à saúde, tratamento e reabilitação e manejo das diversas tecnologias de cuidado e de gestão necessárias a esses fins e à ampliação da autonomia dos usuários e coletividades, trabalhando de forma multiprofissional, interdisciplinar e em equipe, realizando a gestão do cuidado integral do usuário e coordenando-o no conjunto da rede de atenção.

E) Estimular a participação dos usuários como forma de ampliar sua autonomia e capacidade na construção do cuidado à sua saúde e a das pessoas e coletividades do território no enfrentamento dos determinantes e condicionantes de saúde, na organização e orientação dos serviços de saúde a partir de lógicas mais centradas no usuário e no exercício do controle social.

5) Em 1994, o Ministério da Saúde implantou o Programa de Saúde da Família, hoje denominado de Estratégia de Saúde da Família (ESF). Sobre a participação do médico na equipe de saúde da família, leia as afirmativas abaixo:

I. É permitida a participação de médico generalista, ou especialista em saúde da família, ou médico de família e comunidade.

II. É permitida a participação de dois médicos integrados a uma única equipe.

III. É permitida a participação de três médicos integrados a uma única equipe.

IV. É permitida a participação de quatro médicos integrados a uma única equipe.

V. É permitida ao médico jornada de trabalho com carga horária de 20, 30 ou 40 horas semanais.

Está(ão) CORRETA(S)

A) todas.

B) apenas quatro.

C) apenas três.

D) apenas duas.

E) apenas uma.



CURSO PREPARATÓRIO ÀS ESCOLAS MILITARES ENFERMAGEM



6) A Atenção básica à saúde deve cumprir algumas funções para contribuir com o funcionamento das Redes de Atenção à Saúde. Uma dessas funções diz respeito a “Reconhecer as necessidades de saúde da população sob sua responsabilidade, organizando-as em relação aos outros pontos de atenção, contribuindo para que a programação dos serviços de saúde parta das necessidades de saúde dos usuários.”

Essa função tem o nome de

- A) coordenar o cuidado.
- B) ser base.
- C) ser resolutive.
- D) ordenar as redes.
- E) ter capilaridade.

7) A Atenção básica à saúde deve cumprir algumas funções para contribuir com o funcionamento das Redes de Atenção à Saúde. Uma dessas funções diz respeito a elaborar, acompanhar e gerir projetos terapêuticos singulares, bem como acompanhar e organizar o fluxo dos usuários entre os pontos de atenção das RAS.

Essa função tem o nome de

- A) coordenar o cuidado.
- B) ser base.
- C) ser resolutive.
- D) ordenar as redes.
- E) ter capilaridade.

8) São princípios norteadores da Estratégia de Saúde da Família:

- a) Mapeamento da área adscrita e dos equipamentos sociais presentes nesse território; planejamento, busca ativa, cadastramento e acompanhamento das famílias; acolhimento e marcação de consultas.
- b) Integralidade e hierarquização; territorialização e adscrição da clientela; equipe multiprofissional; caráter substitutivo.
- c) Integralidade; territorialização; a educação em saúde; a interdisciplinaridade; participação social; a educação permanente em saúde e a humanização



CURSO PREPARATÓRIO ÀS ESCOLAS MILITARES ENFERMAGEM



d) Vigilância sanitária; vigilância epidemiológica; saúde do trabalhador; assistência terapêutica integral, inclusive farmacêutica.

e) Equipe multiprofissional; caráter substitutivo, vigilância sanitária; vigilância epidemiológica.

9) Compete às Secretarias Municipais de Saúde e ao Distrito Federal:

a) pactuar, com a Comissão Intergestores Bipartite, através do COSEMS, estratégias, diretrizes e normas de implementação da Atenção Básica no Estado, mantidos as diretrizes e os princípios gerais regulamentados nesta Portaria;

b) disponibilizar aos municípios instrumentos técnicos e pedagógicos que facilitem o processo de formação e educação permanente dos membros das equipes de gestão e de atenção à saúde;

c)- articular instituições, em parceria com as Secretarias Municipais de Saúde, para formação e garantia de educação permanente aos profissionais de saúde das equipes de Atenção Básica e das equipes de saúde da família; e

d) promover o intercâmbio de experiências entre os diversos municípios, para disseminar tecnologias e conhecimentos voltados à melhoria dos serviços da Atenção Básica.

10-

35. O enfermeiro, assim como, os demais membros da equipe de atenção básica possuem atribuições específicas de acordo com as disposições legais que regulamentam o exercício da profissão. Sobre as atribuições específicas do enfermeiro na atenção básica, assinale a alternativa correta.

- (A) Realizar consultas clínicas, pequenos procedimentos cirúrgicos e atividades em grupo na Unidade Básica de Saúde (UBS).
- (B) Realizar diagnóstico com a finalidade de obter o perfil epidemiológico para o planejamento e a programação em saúde bucal.
- (C) Garantir a estrutura física necessária para o funcionamento das Unidades Básicas de Saúde.
- (D) Executar limpeza, assepsia, desinfecção e esterilização do instrumental e dos equipamentos odontológicos.
- (E) Realizar consulta, procedimentos, atividades em grupo e conforme protocolos ou outras normativas técnicas estabelecidas pelo gestor federal, estadual, municipal, observadas as disposições legais da profissão, solicitar exames complementares, prescrever medicações e encaminhar, quando necessário, usuários a outros serviços.



CURSO PREPARATÓRIO ÀS ESCOLAS MILITARES ENFERMAGEM



Gabarito:

1- E	2-C	3-D	4-C	5-A	6-D	7-A	8- C	9-A	10-E
------	-----	-----	-----	-----	-----	-----	------	-----	------